

Školní vzdělávací program Mateřské školy Strmilov

Mateřská škola Strmilov
Tyršova 330
37853 Strmilov

Zřizovatel: *Město Strmilov*
Ředitelka: *Věra Semotánová*

Školní vzdělávací program je vytvořen v souladu s Rámcovým programem pro předškolní vzdělávání čj32405/2004 – 22, Úmluvou o právech dítěte a vychází z platného Školského zákona.

Motto:

„Cílem naší didaktiky budiž od začátku až do konce hledati a nalézati způsob, jak by měli učit méně ti, kteří vyučují, ale jak by se naučili více ti, kteří se učí.“

J.A.Komenský - Velká didaktika

Obsah

1. Identifikační údaje o Mateřské škole Strmilov
2. Obecná charakteristika školy
3. Podmínky vzdělávání
 - 3.1. Životospráva
 - 3.2. Hlavní zásady vedení dětí ke zdravému životnímu styl
4. Organizace vzdělávání
 - 4.1. Kritéria přijímání dětí do MŠ
 - 4.2. Řízení školy
 - 4.3. Personální podmínky
 - 4.4. Vnitřní uspořádání školy
 - 4.5. Spoluúčast rodičů
5. Charakteristika vzdělávacího programu
 - 5.1. Interakční oblasti podle Rámcového programu pro předškolní vzdělávání MŠMT
 - 5.2. Vzdělávání dětí se speciálními vzdělávacími potřebami
 - 5.3. Vzdělávání dětí mimořádně nadaných
6. Vzdělávací obsah
 - 6.1. I. čtvrtletní blok (podzimní hry a činnosti)
 - 6.2. II. čtvrtletní blok (zimní hry a činnosti)
 - 6.3. III. čtvrtletní blok (jarní hry a činnosti)
 - 6.4. IV. čtvrtletní blok (letní hry a činnosti)
7. Evaluační systém
 - 7.1. Úroveň třídy
 - 7.2. Sebereflexe
 - 7.3. Hodnocení vzdělávacích výsledků třídy
 - 7.4. Hodnocení provozních zaměstnanců – kritéria
 - 7.5. Vlastní hodnocení pedagoga
 - 7.6. Dotazníky
8. Doplňující programy a projekty
 - 8.1. Motivační projekt – „Moje dítě je vítěz“
 - 8.2. Rámcový bezpečnostní program
 - 8.3. Celoroční ekologický program

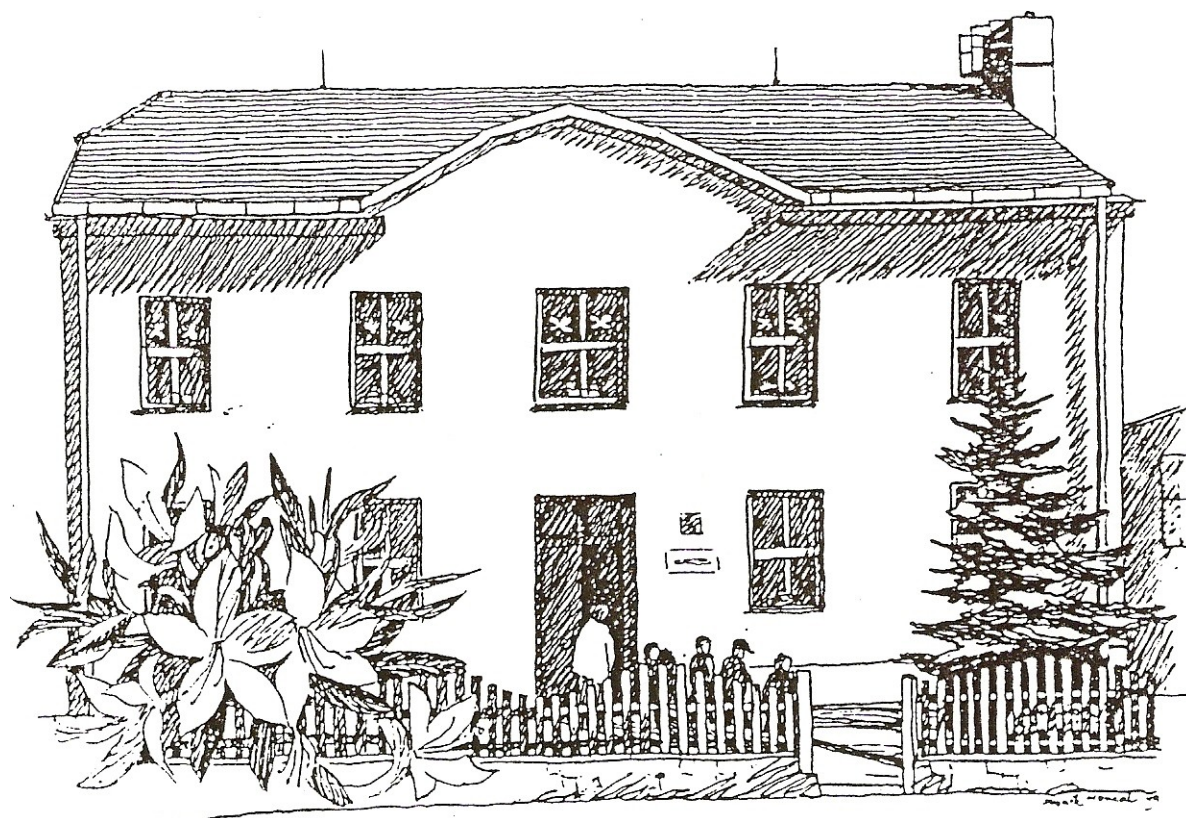
1 Identifikační údaje o škole

Školní rok:2011/12	Zpracovatel: Věra Semotánová
--------------------	------------------------------

Název školy	Mateřská škola Strmilov
Adresa školy	Tyršova330, 37853 Strmilov
IČ	70984522
Bankovní spojení	181461542/0300
DIČ	086 - 70984522
Telefon/fax	384 392 402,725 514 445
E-mail	ms.strmilov@tiscali.cz
Adresa internetové stránky	www.ms-strmilov.cz
Právní forma	Příspěvková organizace
Zařazení do sítě škol	1.1.2003
Název zřizovatele	Město Strmilov
Součástí školy	Výdejna obědů
IZO ředitelství	600059979
Přehled hlavní činnosti školy (podle zřizovací listiny)	MŠ Strmilov zabezpečuje uspokojování přirozených potřeb dítěte a rozvoj jeho osobnosti,navazuje na výchovu v rodině a v součinnosti s rodinou zajišťuje všestrannou péči dětem zpravidla ve věku od tří do šesti let.Působí rovněž na děti výchovně a sociálně ohrožené a na děti talentované.Příspěvková organizace může zřizovat zájmové kroužky,kterých se mohou, podle místních podmínek, zúčastnit i děti, které příspěvkovou organizaci nenavštěvují.

2. Obecná charakteristika školy

Jedná se o trojtřídní mateřskou školu, téměř rodinného typu, která sídlí v neúčelové vilce ze začátku minulého století. Budova byla původně vystavena z daru krajanky ,paní Terezie Feldwerth Doležalové, rozené Kráskové ,žijící v Americe ,jako domov pro chudé. Po 2. světové válce, v roce 1952 byla v této budově zřízena mateřská škola, jejíž 1. ředitelkou byla, dosud žijící, paní Marie Janáková. Mateřská škola je obklopena velkou zahradou, sousedící se základní školou a sportovní halou. Kapacita MŠ se zvětšila na 53 dětí v roce 2001, po přístavbě třídy do půdních prostor.



3. Podmínky vzdělávání

Nevýhodou jsou méně prostorné třídy. Jejich naplnění je možné pouze omezeně, tedy 16 dětí nejmenších, 16 prostředních a 21 nejstarších – předškolních dětí. V současné době jsou zpracovávány projekty na zateplení budovy a výměnu oken, dále pak na revitalizaci pobytové zahrady s venkovní učebnou a na nové vybavení přízemního patra, kde je společná jídelna, šatna dětí a šatna personálu. Zrealizovala se již rekonstrukce výdejny.

Hračky, pomůcky, materiály odpovídají počtu dětí i jejich věku, jsou průběžně doplňovány, obnovovány. Většina hraček a pomůcek je umístěna tak, aby se děti mohly samostatně obsloužit, na viditelném místě. Dětské práce jsou vystavovány v prostorách šatny, ve třídě, rodičům je umožněno tyto práce shlédnout. Vnitřní i venkovní prostory mateřské školy splňují bezpečnostní a hygienické normy dle platných předpisů.

3.1 Životospráva

Dětem je 3x denně poskytována plnohodnotná strava dle příslušných předpisů. Stravu zajišťuje školní jídelna, která je součástí základní školy a je umístěna v 1. poschodí školy.

Pitný režim je zajištěn bez omezení během celého dne i při pobytu venku na školní zahradě. Je zachována vhodná skladba jídelníčku. Jídelníček je pravidelně vyvěšován na centrální nástěnku. Svačiny jsou obohacovány zeleninou a ovocem, děti mají velkým výběrem pomazánek.

- Mezi jednotlivými jídly je dodržován předepsaný časový odstup.
- Děti nejsou nikdy nuceny do jídla, mají možnost přídatku.
- Podporujeme dodržování pitného režimu u dětí, které nemají velkou potřebu pít.
- Dětem podáváme ovocné čaje a jemně perlivou vodu.

3.2 Hlavní zásady vedení dětí ke zdravému životnímu stylu

- V rámci výchovně vzdělávací práce respektovat pedagogické zásady, zejména zásadu věkové přiměřenosti
- K výchově využívat náhodných situací a spontánních činností dětí
- Přiměřeně reagovat a vysvětlovat dětem, co nechápou, co je zajímavé s uvedením co největšího množství konkrétních případů a situací demonstrujících správný postoj či chování, využívat podnětů a nápadů ze strany dětí.
- Podpora přirozených aktivit dětí
- V prostředí mateřské školy: ranní cvičení, tělovýchovné chvilky, kompenzace sedavé činnosti pohybovými aktivitami realizovanými spontánně či pod vedením učitelky
- Využívání pobytu venku po celý školní rok, vycházky, školní zahrada
- Využívání tělocvičny při ZŠ Strmilov
- Zdravotní cviky, cviky a podporu správného držení těla, zařazování prvků jógy
- Využívání TV náčiní a nářadí
- Učit děti relaxaci

4. Organizace vzdělávání

Chod mateřské školy je přizpůsoben podmínkám školy, režim dne je uspořádán tak, aby umožňoval pružnost a přizpůsobení individualitám dětí.

Organizace dne:

- 6.30 – 8.00 scházení dětí, ranní hry dle volby a přání dětí
- 8.00 – 10.00 ranní hry didakticky zacílené činnosti /záměrné i spontánní učení ve skupinách i individuálně
- 10.00 – 11.15 pobyt dětí venku, popř. náhradní činnost
- 11.15 – 12.00 hygiena, oběd
- 12.00 – 14.00 hygiena, odpočinek mladších dětí
- 12.00 – 13.00 hygiena, odpočinek starších dětí
- 13.00 – 14.00 individuální práce s předškolními dětmi + činnosti dle zájmu dětí
- 14.00 – 14.30 hygiena, svačina
- 14.30 – 16.00 odpolední zájmové činnosti dětí /hry dle zájmu dětí pokračování didakticky cílených činností

4.1 Kritéria přijímání a zařazování dětí do MŠ

Mateřská škola Strmilov je trojtřídní, do mateřské školy jsou zařazovány děti zpravidla od 3 do 6 let. Výjimečně jsou přijímány děti ve věku od 2 let, avšak se souhlasem pediatra.

Denní provoz mateřské školy je od 6.30 do 16.00 hodin. Denní docházka dětí je přizpůsobována potřebě rodičů, příchody ani odchody nejsou časově vymezeny. Dle domluvy je pak využívána možnost výběru stravování dopoledního, polodenního nebo celodenního. Dítě do MŠ přijímá na základě žádosti ředitelka MŠ. Přihlášku si mohou rodiče vyzvednout v pracovní době v MŠ nebo stáhnout z internetových stránek MŠ Strmilov.

Rodiče mohou využít adaptační program školy.

Přijaté dítě je zařazováno do kolektivu s vyjádřením pediatra ke zdravotnímu stavu dítěte se zohledněním potřeb dítěte na speciální výchovnou péči a režim.

4.2 Řízení školy

Chod školy je usměrňován regulativy a řízením. Regulativy mají za úkol udržovat systém za běžných okolností v rovnovážném, stabilním stavu (řády, dokumentace, předpisy). Řízení nastupuje až tehdy, když je třeba rozhodovat o změnách.

- Povinnosti všech pracovníků jsou jasně vymezeny, všichni pracovníci jsou seznamováni na začátku školního roku (stanoveno v náplni práce, specifickými činnostmi)
- Informace jsou vyvěšovány na nástěnkách, řešeny na krátkých poradách
- Ředitelka se snaží vytvářet klidnou atmosféru, respektovat názor spolupracovníků a zapojovat je do řízení školy
- Pedagogický sbor pracuje jako tým

4.3 Personální podmínky

O děti pečuje 7 zaměstnanců

- 4 pedagogické pracovnice (jedna z nich na 0,55 úvazku)
- 1 školnice, která zajišťuje na 0,5 úvazku úklid v MŠ a 0,5 úvazku výdej a dovoz stravy ze ZŠ
- 1 uklízečka na 0,4 úvazku a 1 údržbář na 0,3 úvazku
- účetnictví a osobní agendu pro MŠ Strmilov zajišťují pracovnice oddělení služeb pro školy v Jindřichově Hradci na základě smlouvy o pracovní činnosti

4.4 Vnitřní uspořádání školy

Organizační schéma školy

ředitelka školy

pedagogické pracovnice

provozní zaměstnanci

4.5. Spoluúčast rodičů

- Podpořit zájem a odpovědnost rodičů za výchovu dětí, zvýraznit význam jednotného, harmonického působení všech výchovných činitelů
- Pořádání schůzek s rodiči 3x ročně
- Podíl rodičů na dění v MŠ - zařazování soutěží rodičů s dětmi, podpora iniciativy, společné výtvarné činnosti dětí a rodičů
- Seznamování rodičů s plánem činností učitelky s dětmi po celý rok (nástěnky)
- Hledání cest efektivní spolupráce s rodiči - dotazníky, zařazení vedení dialogů s rodiči, denní kontakt s rodiči s možností řešit okamžitě požadavky obou stran
- Nabídka odborné literatury rodičům – knihovna pro rodiče s možností zapůjčení knih
- Společně akce s rodiči
- Otevřená škola rodičům s možností nahlédnutí, seznamování se s prostředím,
- Péče o zdraví dětí ve spolupráci s rodinou
- Účinný ranní filtr - upozornění zákonných zástupců, pokud jejich dítě projevuje známky onemocnění
- Vedení dětí k péči o své zdraví, včetně osobní hygieny a správných hygienických návyků
- Upozorňování na možnost nebezpečí úrazů a jejich prevence
- Zveřejnění jídelníčků
- Spolupráce s rodinou ve smyslu podpory dobrého úmyslu školy naučit děti konzumovat jídla pro děti neznámá, konzultovat problémy se stravou u některých dětí.
- seznámení rodičů se Školním vzdělávacím programem pro předškolní vzdělávání Mateřské školy Strmilov

5. Charakteristika vzdělávacího programu

„Je nám dobře na světě“- celoroční program

Cíl výchovy v MŠ Strmilov:

- Vzbudit zájem o získávání nových poznatků
- Vzbudit zájem o tvoření, hudbu, umění...
- Vzbudit zájem o pohyb a sport
- Vzbudit zájem o sebe a druhé

5.1 Interakční oblasti podle Rámcového programu pro předškolní vzdělávání MŠMT

I. Dítě a jeho tělo - oblast biologická

Záměrem je stimulovat a podporovat růst a neurosvalový vývoj dítěte, podporovat jeho fyzickou pohodu, zlepšovat jeho tělesnou zdatnost i pohybovou a zdravotní kulturu, podporovat rozvoj jeho pohybových i manipulačních dovedností, učit je sebeobslužným dovednostem a vést je k zdravým životním návykům a postojům

II. Dítě a jeho psychika

Záměrem je podporovat duševní pohodu, psychickou zdatnost a odolnost dítěte, rozvoj jeho intelektu, řeči a jazyka, poznávacích procesů a funkcí, jeho citů i vůle, sebepojetí a sebenahlížení, jeho kreativity a sebevyjádření, stimulovat osvojování a rozvoj jeho vzdělávacích dovedností a povzbuzovat je v dalším rozvoji, poznávání a učení. Tato oblast zahrnuje tři „podoblasti“:

2.1. Jazyk a řeč

2.2. Poznávací schopnosti a funkce, představivost a fantazie, myšlenkové operace

2.3. Sebepojetí, city a vůle

III. Dítě a ten druhý - oblast interpersonální

Záměrem je podporovat utváření vztahů dítěte k jinému dítěti či dospělému, posilovat, kultivovat a obohacovat jejich vzájemnou komunikaci a zajišťovat pohodu těchto vztahů. (respektovat, tolerovat, ale i prosadit se, spolupracovat s druhými, utvářet si svůj názor, přijmout názor druhého...)

IV. Dítě a společnost - oblast sociálně kulturní

Záměrem je uvést dítě do společenství ostatních lidí a do pravidel soužití s ostatními, uvést je do světa materiálních i duchovních hodnot, do světa kultury a umění, pomoci dítěti osvojit si

potřebné dovednosti, návyky i postoje a umožnit mu aktivně se podílet na utváření společenské pohody ve svém sociálním prostředí (utvořit si základní představu o tom co je dobré a co špatné, zařadit se mezi své vrstevníky, vnímat umělecké a kulturní podněty a vyjadřovat se výtvarně a hudebně...).

V. Dítě a svět

Záměrem je založit u dítěte elementární povědomí o okolním světě a jeho dění, o vlivu člověka na životní prostředí – počínaje nejbližším okolím a konče globálními problémy celosvětového dosahu – a vytvořit elementární základy pro otevřený a odpovědný postoj dítěte (člověka) k životnímu prostředí (vnímat, že svět má svůj řád, odhadnout nebezpečí, vliv přírody na člověka, kultura různých částí světa...).

5.2 Vzdělávání dětí se speciálními vzdělávacími potřebami

Cíle a záměry předškolního vzdělávání jsou pro vzdělávání všech dětí společné. Při vzdělávání dětí se speciálními vzdělávacími potřebami je potřeba jejich naplňování přizpůsobovat tak, aby maximálně vyhovělo dětem, jejich potřebám i možnostem. Snahou pedagogů je vytvoření optimálních podmínek k rozvoji osobnosti každého dítěte, k učení i ke komunikaci s ostatními a pomoci mu, aby dosáhlo co největší samostatnosti.

Vzdělávání dětí se speciálními vzdělávacími potřebami se uskutečňuje na základě upraveného individuálního plánu. Tento plán se vypracovává na základě předložení vyšetření z PPP a dětského lékaře.

5.3 Vzdělávání dětí mimořádně nadaných

Pro žáky mimořádně nadané se taktéž vypracovává individuální plán dítěte, kde je doplněna nabídka dalších aktivit podle zájmů a mimořádných schopností či mimořádného nadání dětí. Rozvoj a podpora mimořádných schopností je zajišťována a organizována tak, aby nebyla jednostranná a neomezila pestrost a šíři obvyklé vzdělávací nabídky.

6. Vzdělávací obsah

Pracujeme ve čtyřech čtvrtletních blocích.

6.1 I. čtvrtletní blok (podzimní hry a činnosti)

a/ Doma a ve škole

b/ Voda znamená život

c/ Podzim na zahradě poli a v lese

Hlavní záměry pro I.čtvrtletní blok

- Posilovat osobnost dítěte, jeho prosociální postoje k ostatním dětem, k rodině i ostatním dospělým v okolí.
- Rozvíjet poznatky o hodnotách přátelství, o chování kamarádů k sobě navzájem. Stanovením pravidel chování dětí ve třídě usnadnit adaptaci na nové prostředí.
- Z prožívání činností a her během celého dne navozovat radostné pocity dítěte ze života v MŠ.
- Posilovat vztahy k přírodě, k jejím proměnám v souvislosti s ročními dobami.
- Posilovat smyslové vnímání, rozvíjet hudbu i jemnou motoriku, vyjadřovací schopnosti, výslovnost, myšlení, pěvecké a výtvarné schopnosti pomocí námětů z podzimní přírody.

Klíčové kompetence

- získané zkušenosti uplatňuje v praktických situacích
- řeší problémy s pomocí dospělého
- průběžně rozšiřuje slovní zásobu
- dětským způsobem projevuje ohleduplnost k druhým
- zvyká si a přizpůsobuje se pravidlům soužití v kolektivu
- orientuje se v novém prostředí

Dílčí vzdělávací cíle

- uvědomění si vlastního těla
- rozvoj a užívání všech smyslů
- vytváření zdravých životních návyků
- získání relativní citové samostatnosti
- seznamování s pravidly a chování ve vztahu k druhému

Vzdělávací nabídka

- lokomoční a nelokomoční pohybové činnosti, relaxační cvičení
- smyslové hry

- konstruktivní a grafické činnosti
- oslavy v MŠ – narozeniny ,svátky
- společná akce pro děti a rodiče –výroba draka a drakiáda
- poslech hudby ,pohybové vyjádření hudby(listí ve větru)
- jednoduché sebeobslužné činnosti
- aktivity vhodné pro přirozenou adaptaci dítěte v prostředí mateřské školy

Očekávané výstupy

- zvládá základní prostorovou orientaci v prostředí mateřské školy
- vnímá pomocí všech smyslů
- zvládá jednoduchou obsluhu, uklidit po sobě hračky
- má povědomí o zdravé výživě
- adaptuje se na život ve škole

Environmentální vzdělávání

- změny v přírodě podzim v lese,na zahradě...
- pozorování ptáků a veverek na školní zahradě
- sběr přírodnin
- úklid zahrady
- co ukrývá ovoce

Sexuální vzdělávání

- miminko
- dítě
- dospělý

Primární prevence

Aadaptace dítěte, rozvíjení kamarádských vztahů, poznávání prostředí, uvědomění si vlastního těla.

Doplňující akce

- Dopravní hřiště
- Výlov rybníka
- Dlouhodobá spolupráce s ekologickým sdružením VESPOLEK –„Podzim,vzduch, vítr“
- Houbový park - Roseč – návštěva muzea fosilií,hra „skřítek Bludištínek“
- Prohlídka ZD
- Divadelní představení „HUGO a FUGO a cesta kolem světa“
- Pouštění draků a opékání vuřtů

6.2 II. čtvrtletní blok (zimní hry a činnosti)

- a/ Zimní počasí a živočichové v zimě
- b/ Adventní čas a Vánoce
- c/ Zima na horách a v dolínách
- d/ Lidské tělo

Hlavní záměry pro II. čtvrtletní blok

- Utvářet vztah k zimním sportům a sportování vůbec, zdokonalovat pohybové schopnosti dítěte. Organizovat hry dětí se sněhem, na sněhu i na ledu. Objevovat vlastnosti sněhu a ledu.
- Posilovat vztahy dětí ke všem živým tvorům v zimním období péčí o ně ve svém okolí (krmítka, krmelec..)
- Rozvíjet dovednost dítěte pracovat ve skupině s ostatními dětmi.
- Vést děti k poznání hodnoty vztahu k rodině, svým nejbližším, ke kamarádům. Připravovat pro ně v období vánoc dárky a překvapení, podporovat u dítěte rozvoj schopnosti chovat se prosociálně a aktivně se podílet na společném životě třídy.
- Vytvářet prostředí pro iniciativní jednání dětí.
- Probouzet zájem dětí o psanou podobu jazyka, osvojování si elementárních poznatků o znakových systémech a jejich funkcích vhodnými pomůckami (příprava předškolních dětí na vstup do ZŠ)

Klíčové kompetence

- získává poznatky o přírodě
- při společných činnostech spolupracuje
- dbá na osobní zdraví a bezpečí svoje i druhých
- samostatně rozhoduje o svých činnostech

Dílčí vzdělávací cíle

- rozvíjení estetického vnímání
- přiblížení změn v přírodě - počasí
- získávání zdravých životních návyků
- respektování pravidel chování
- vytváření pocitu sounáležitosti ke skupině

Vzdělávací nabídka

- lokomoční a nelokomoční pohybové činnosti, hry se sněhem a na sněhu
- smyslové a psychomotorické hry
- různorodé společné aktivity a prožitky
- hry na téma rodiny a přátelství
- společná diskuse, rozhovory, individuální a skupinová konverzace
- vnímání estetického prostředí podílení se na slavnostní výzdobě tříd
- vyjadřuje se prostřednictvím hudby a hudebních činností

Očekávané výstupy

- vnímá, co si druhý přeje, či potřebuje, snaha udělat druhému radost
- pojmenovává věci, kterými je obklopeno
- zachází s výtvarným materiálem
- zvládá jednoduchou sebeobsluhu
- má podvědomí o zdravé výživě a ochraně zdraví
- zdokonaluje podávání a házení předmětů
- tvoří na základě reálných i fantazijních představ
- sděluje zážitky kamarádům, rozvíjí aktivity při různých činnostech
- umí zacházet s jednoduchými hudebními nástroji vnímá slavnostní hudbu, sám se na ní podílí – koledy

Další aktivity

- společný prožitek rodičů a dětí
- oslava Vánoc, příprava překvapení pro rodiče

Environmentální vzdělávání

- ukládání přírody k zimnímu spánku-co se děje v přírodě v zimě, je všude na zemi sníh?
- zimní spánek zvířat, pomoc ptákům a zvířatům v zimě, jsme součástí přírody
- voda na planetě

Sexuální vzdělávání

rozdíl mezi jednotlivým pohlavím – znaky

Primární prevence

- vytváření prostředí pohody, radost z obdarování,
- Vztahy mezi sourozenci
- Udělat radost svému nejbližšímu – dárek

Doplňující akce

- Ekovýchovný program "Zima a voda"
- Divadelní představení „Hugo a Fugo +roční období“
- Vánoční společné posezení s rodiči a příprava na něj
- Vánoční povídání s evangelickým farářem v MŠ
- Zimní olympiáda
- Návštěva Krízových jesliček v JH
- divadelní představení s vánoční tematikou
- Návštěva katolického kostela – prohlídka jesliček
- Masopustní karneval

6.3 III. čtvrtletní blok (jarní hry a činnosti)

- a/ Naše modrá planeta – příroda se probouzí
- b/ Svátky jara
- c/ Lidé a věci kolem nás

Hlavní záměry pro III. čtvrtletní integrovaný blok

- všimnout si změn v přírodě, rozvíjet city dítěte působením krás přírody probouzejícího se jara
- získávat vztah ke zvířatům a jejich mláďatům, učit se chovat ekologicky a upozorňovat děti na význam zeleně a čistoty životního prostředí.
- posilovat prosociální chování dětí, vzájemné pomoci mezi sebou. -
Posilovat citový vztah k rodině – příprava na Velikonoce a Svátek matek
- Rozvíjet multikulturní výchovu k dětem a lidem na celém světě bez rozdílu barev pleti a jiných odlišností.
- vědět, že každé povolání člověka je potřebné, učit se chápat význam celoživotního učení pro každého z nás. Posilovat smysl pro povinnost a vážit si práce druhých
- Vytvářet osobnostní předpoklady pro vstup do základní školy.

Klíčové kompetence

- klade otázky a hledá na ně odpovědi, aktivně si všímá, co se kolem něj děje
- zpřesňuje si početní představy, užívá číselných a matematických pojmů
- v běžných situacích komunikuje bez zábran a ostychu s dětmi i s dospělými, chápe, že být komunikativní, vstřícný a aktivní je výhodou
- v běžných situacích uplatňuje základní společenské návyky a pravidla společenského styku: je schopný respektovat druhé, přijímat kompromisy
- k úkolům a povinnostem přistupuje odpovědně, váží si práce i úsilí druhých

Dílčí vzdělávací cíle

- rozvíjí pohotovost reakce na barvu
- rozvíjení komunikativních dovedností, slovní zásoby
- obohacování citů o literární zážitky
- objevování úlohy člověka v péči o jarní přírodu
- sledování a vnímání krásy svého okolí
- objevování významu vody pro zdraví člověka, života tvorů a rostlin, čištění studánky
- upevňování pocitu sounáležitosti s živou a neživou přírodou.

Vzdělávací nabídka

- lokomoční a nelokomoční pohybové činnosti, míčové hry, zdolávání přírodního terénu, hry s pravidly, bezpečnost na silnicích
- hudebně pohybové hry a činnosti, relaxační a odpočinkové činnosti, zajišťující zdravou atmosféru a pohodu prostředí
- estetické a tvůrčí aktivity (slovesné, výtvarné, hudební, literární, dramatické, pohybové a další)
- pozorování v přírodě, vycházky do přírody
- pozorování blízkého prostředí a života v něm
- oslava Velikonoc v duchu lidových tradic

- vynášení Smrtky

Očekávané výstupy

- raduje se z poznávání barev
- umí reprodukovat říkanku, písničku
- předčítání na přání
- má pocit uspokojení ze zapojení do společné činnosti
- získá povědomí o podmínkách pro růst rostlin
- orientuje se v nejbližším okolí
- zvládá jednoduchou obsluhu a pracovní úkony
- vymýšlí nápady, myslí kreativně
- odmítá společensky nežádoucí chování

Další aktivity

- opravní hřiště –pravidla na cestách
- Rej čarodějnic
- Den s mou oblíbenou knihou – návštěva knihovny,vztah ke knize,jako zdroji zábavy i poučení

Environmentální vzdělávání

- Den země
- Seznámí s druhy ptáků u nás.
domácí zvířata a jejich mláďata,význam, který pro nás mají.
- člověk svým chováním může ovlivnit čistotu okolí, vody
- neplýtvá vodou, zjistí, že bez vody se nedá žít
- pozorování návratu tažných ptáků zpět

Sexuální vzdělávání

- vztah rodičů a dětí
- Co bys udělal, kdyby ti někdo cizí něco nabízel,někam tě zval,zazvonil u dveří

Primární prevence

- seznamování s potravinami - zdravé - nezdravé
- Denní režim, zdraví člověka – ochrana zdraví

Doplňující akce

- ekologický program“ Jaro - půda“
- návštěva evangelického kostela – povídání ev.faráře –Velikonoce
- vítání jara – vynášení Morany
- „pálení čarodějnic“ – opékání vuřtů
- prohlídka umělecké tkalcovny Z.Kubáka
- prohlídka pražírny kávy
- exkurse do zákulisí obchodu
- návštěva knihovny – beseda o knihách s vedoucí knihovny

- divadelní představení
- návštěva MÚ – obřadní síň, místní policie – funkce kamerového systému – bezpečnost ve městě.

6.4 IV. čtvrtletní blok (letní hry a činnosti)

- a/ Dopravní školička
- b/ Země ve které žiji

Hlavní záměry pro IV. integrovaný blok

- Vytvářet vztah ke své obci, městu, zemi, všimnout si úlohy barev v našem životě, zeleně a architektonických záměrů pro život člověka, všimnout si dění a problémů v bezprostředním okolí
- Vědět o existenci dopravních značek a základních pravidel chování v silničním provozu pro vlastní bezpečnost a ochranu svého zdraví i zdraví druhých, také o chování chodců v silničním provozu, o významu přilby při jízdě na kole.
- Seznámit se s nástrahami okolí – nedůvěřovat neznámým lidem, vnímat nebezpečí v lese, při koupání i úrazy v domácnosti (blíže rozpracováno v Bezpečnostním programu pro MŠ Strmilov)

Klíčové kompetence

- učí se nejen spontánně, ale i vědomě
- řeší problémy, na které stačí, známé a opakující se situace se snaží řešit, hra - „Co by se stalo kdyby...?“
- dokáže sdělovat své prožitky
- při setkání s neznámými lidmi či v neznámých situacích se chová obezřetně
- zajímá se o druhé i o to, co se kolem děje, je otevřený aktuálnímu dění

Dílčí vzdělávací cíle

- seznamování s místem a prostředím, ve kterém dítě žije, vytváření pozitivního vztahu k němu – báje a pověsti vztahující se k městu a okolí, nahlédnutí do kroniky MŠ i města
- poznávání jiných kultur
- seznamování se světem lidí, kultury a umění, osvojení si základních poznatků o prostředí v němž dítě žije
- rozvíjení schopnosti přizpůsobovat se podmínkám vnějšího prostředí i jeho změnám

Vzdělávací nabídka

- lokomoční a nelokomoční pohybové činnosti, zdravotně zaměřené činnosti, příležitosti a činnosti směřující k ochraně zdraví, osobního bezpečí a vytváření zdravých životních návyků, sezónní pohybové činnosti, kurz plavání v JH
- společná diskuze, rozhovory, individuální a skupinová konverzace, vyprávění zážitků podle skutečnosti i vlastní fantazie, dotváření příběhů podle vlastní fantazie,
- hry nejrůznějšího zaměření podporující tvořivost, představivost a fantazii

- činnosti přiměřené silám a schopnostem dítěte a úkoly s viditelným cílem a výsledkem, v nichž může být dítě úspěšné
- hry, přirozené i modelové situace, při nichž se dítě učí přijímat a respektovat druhého
- aktivity přibližující dítěti svět kultury a umění a umožňující mu poznat rozmanitost kultur, na výletech vnímání architektury – Telč, Jindřichův Hradec,
- Návštěva v základní škole

Environmentální vzdělávání

povídání o planetě Zemi, voda v mnoha proměnách

Primární prevence

Nebezpečí pohozené injekční stříkačky

Doplňující akce

- beseda s pracovníky policie ČR
- praktický výcvik na dopravním hřišti
- výlety (ZOO, hrady a zámky, muzea a jiné zajímavosti)
- hledání pokladu
- ekologický program - Země jako jedna z planet (seznámení se sluneční soustavou)
- kurz plavání
- divadelní představení

7. Evaluace

Smyslem evaluace na naší mateřské škole je posunout naši práci směrem ke zvýšené kvalitě, odstraňování nežádoucích zaběhlých stereotypů, neefektivní způsoby práce.

Techniky k získání informací jsou:

- rozhovory
- diskuse
- dotazníky pro pedagogy, zaměstnance i rodiče a veřejnost (volně ke stažení i odeslání na www.ms-strmilov.cz)
- porady
- hospitace

Evaluace činnosti školy je zpětnou vazbou zaměřenou na:

1. Přehled činností, které probíhají na úrovni školy
2. Přehled činností, které probíhají na úrovni třídy
3. Přehled o sledování a hodnocení výsledků vzdělávání dětí

Ředitelka i kolektiv MŠ sledují a vyhodnocují průběžně a opakovaně podmínky materiální, bezpečnostní, organizační. Ředitelka se zaměřuje na pedagogické, psychosociální, hygienické podmínky týkající se pedagogického stylu, forem, metod práce. Práce druhých se hodnotí dle hospitací (viz roční plán hospitací), hodnocení probíhá na pedagogických radách (viz plán pedagogických rad) a provozních poradách.

V pololetí a na konci školního roku komplexní vyhodnocení práce školy zaměří evaluaci na následující oblasti:

- a) Naplňování cílů programu
- b) Kvalitu podmínek vzdělávání
- c) Způsob zpracování a realizace obsahu vzdělávání
- d) Práci pedagogů
- e) Výsledky vzdělávání

7.1 Úroveň třídy

Pedagogové si v rámci tvorby vlastního Třídního vzdělávacího programu vytváří svůj systém evaluace, kde získává přehled o dosaženém výsledku vzdělávání dětí a zaujímá postoj k dalšímu řešení problémů podle těchto stanovených pravidel.

a) Denní evaluace

- Evaluace pomocí obecných – rámcových cílů (co se učím, s jakou hodnotou se dítě setkává, zda má schopnost pro samostatnost). Kdykoliv v průběhu dne si můžeme položit výše uvedené otázky a operativně korigovat působení směrem k požadované kvalitě.

- Denní zápis (evaluace) do třídní knihy spolu s dětmi (děti vzpomínají co prožily v průběhu dne)
- Zpětné vazby – rozhovory s dětmi i rodiči (velmi cenná je zpětná vazba od kolegyně – jednotnost působení)

b) Evaluace předchozího tématu

(Integrovaného bloku, jejího průběhu, výsledku) 1x za 14 dní, měsíc. K evaluaci předchozího tématu pomohou dílčí (specifické) cíle. Cíle, které byly dotčeny minimálně si poznamenáme a budeme s nimi pracovat dále, v dalším tématu.

Po ukončení bloku provedeme Závěrečnou evaluaci, pedagog zhodnotí celkový průběh, zvolené metody a zejména pak vzdělávací přínos a následně pak vyvodí závěry pro další práci.

7.2. Sebereflexe: hodnocení sebe sama

Pedagog se ohlíží za sebe, rozmýšlí své kroky, sleduje výsledky a samostatně je hodnotí a porovnává požadavky. Tento postup evaluace je logický a zdánlivě jednoduchý. Klade ale vysoké nároky na pravdivost a upřímnost vůči sobě samé při práci s obecnými – rámcovými cíli a taky na vzdělávání a sebevzdělávání učitelek.

Fáze evaluace

- Motivace – vnitřní – chci, vnější – musím
- Výběr informací (již uváděné techniky získávání informací)
- Zpracování informací
- Uvedení řešení do praxe
- Zpětná vazba

7.3 Hodnocení vzdělávacích výsledků dětí

Pedagog sleduje rozvoj a osobní vzdělávací pokroky u každého dítěte zvlášť a důležité dokumentuje, vyhodnocuje a tím mu zajistí odpovídající podporu v rozvoji a učení.

Tyto záznamy jsou zcela důvěrné a přístupné pouze pedagogům v MŠ a rodičům. Přehled o rozvoji – diagnostické listy, portfolio dítěte – výkresy, grafické práce...) Každý pedagog si může zvolit svůj systém, formu, rozsah a způsob záznamů. Na konci školního roku (i pololetní hodnocení) vypracují pedagogové komplexní – závěrečné hodnocení vzdělávacích celků, doplňujících programů za daný školní rok s tímto zaměřením:

- uplatňování evaluačních postupů, využívání jejich výsledků ve své práci
- naplňování cílů programu
- hodnocení vzdělávací nabídky – Třídní vzdělávací program

- hodnocení integrovaných bloků (zda je jejich zaměření dostatečně široké, její věcný obsah je dítěti srozumitelný, užitečný a prakticky využitelný, zachovává principy činnostního učení)
- sebereflexi
- výsledky vzdělávání -individuální program zejména pro děti s odkladem školní docházky, děti nadané a děti z méně podnětného prostředí

7.4 Hodnocení provozních zaměstnanců – kritéria

- plnit všechny úkoly dané pracovní náplní, dodržovat organizační řád školy, pracovní dobu
- chovat se dle zásad zdravého životního stylu, chovat se a pracovat profesionálním způsobem, dětem být vhodným vzorem
- spolupracovat s ředitelkou, učitelkami, se zřizovatelem, a dalšími orgány státní správy a samosprávy

7.5 Vlastní hodnocení pedagoga

- evaluace vlastní práce – poznatky zaznamenávat v týdenních plánech, vyhodnocovat vlastní práce z hlediska naplňování cílů vzdělávání- zhodnocení zvolených metod, forem, prostředků s ohledem na reakci dětí Kritéria pro evaluační činnost jsou stanovena v RVP PV (specifika, cíle, záměry kompetence, činnosti, podmínky)

7.6 Dotazníky

Dotazník pro rodiče dětí MŠ

Vážení rodiče,

prosíme Vás o vyplnění této ankety, která nám poslouží k získání celkového pohledu na úroveň naší MŠ ze strany rodičovské veřejnosti a může být také podnětem pro zkvalitnění naší práce.

Děkujeme za Vaše názory.

ředitelka školy

1. Jak hodnotíte budovu MŠ (výzdoba, vybavení, čistota apod.)?.....
.....
2. Co nebo kdo je pro Vaše dítě ve školce:
 - Nejzajímavější
 - Nejoblíbenější
 - Nepříjemné
 - Problematické
3. Které činnosti má Vaše dítě nejraději?
 - Doma
 - V MŠ
4. Cítíte se dostatečně informováni o všem, co se v MŠ odehrává či co se plánuje?

5. Jste spokojeni s kvalitou výchovné a vzdělávací práce učitelek?
6. Cítíte se dostatečně seznámeni se školním vzdělávacím programem MŠ? (program je všem zájemcům přístupný na požádání učitelky MŠ)
7. Máte zájem o častější rodičovské schůzky? NE x ANO - kolikrát do roka?.....
8. Souhlasíte s výjezdy MŠ do divadla, na výstavy atd.? ANO x NE (proč?).....
9. Pokuste se ve stupnici 1, 2, 3, 4, 5, ohodnotit MŠ jako ve škole (nejlepší hodnocení – 1, špatné hodnocení – 5).
10. Zamyslete se, co by naše MŠ mohla pro Vaše děti ve své práci zlepšit, jaké jsou Vaše podněty a připomínky:.....
.....
11. Chcete nám něco zajímavého nebo důležitého sdělit?
12. Co můžete škole nabídnout ve smyslu spolupráce a podpory školy? (např. pomoc při úpravě školní zahrady, nátěry zahradního zařízení, stříhání rozrostlých keřů, oprava poškozené malby, malování, oprava školního nábytku, zprostředkování exkurze, besedy, sponzorské dary ve formě papírů, pastelek, hraček aj., sběr starého papíru, spolupráce při pořádání akcí školy)
.....

Vlastní hodnocení školy - dotazník učitelky MŠ

Jméno a příjmení:

Třída:

Datum:

Cíl: zjistiť a kriticky zhodnotiť kvalitu podmínek mateřské školy

Bodové hodnocení*: **1 = nejlepší**
 5 = nejhorší

* Jako hodnocení známkou ve škole

Kritéria	Bodové hodnocení (1-5 bodů)
prostorové uspořádání vyhovuje nejružnějším skupinovým a individuálním činnostem dětí	
vybavení pomůckami a materiály je dostatečné	
vybavení hračkami odpovídá počtu a věku dětí	
děti se podílejí na úpravě a výzdobě prostředí třídy	

práce jsou přístupné k prohlédnutí rodičům	
mám dostatek kompetencí, volnosti pro svoji práci	
cítím, že je můj názor v MŠ respektován	
myslím si, že kolektiv MŠ pracuje jako tým	
cítím se pro svoji práci dostatečně motivována ze strany vedení	
myslím si, že spolupráce s ostatními odbornými institucemi je dostatečná	
ve třídě je stále pořádek a čistota	
vybavení nábytkem je dostatečné, vyhovující, estetické	

Vlastní hodnocení školy - dotazník provozního zaměstnance MŠ

(Posouzení podmínek pro výchovně vzdělávací práci vzhledem k ŠVP MŠ)

Jméno a příjmení:

Datum:

Bodové hodnocení*: 1 = nejlepší

5 = nejhorší

* Jako hodnocení známkou ve škole

Kritéria	Bodové hodnocení (1 – 5 bodů)
vybavení nábytkem ve ŠJ je dostatečné, vyhovující, estetické	
vybavení zařízením potřebným k mé práci je dostatečné	
vybavení zahrady se mi zdá dostatečné	
v celé MŠ je udržován pořádek a čistota	
jsou mi zcela jasné mé povinnosti, pravomoci a úkoly	
jsm dostatečně informovaná o veškerém dění v MŠ	
mám dostatek kompetencí a volnosti pro svoji práci	
cítím, že je můj názor v MŠ respektován	
myslím, že je v MŠ vytvořeno ovzduší vzájemné důvěry a tolerance	
myslím, že kolektiv MŠ pracuje jako tým	
cítím se pro svoji práci dostatečně motivována ze strany své přímé nadřízené	
cítím se spravedlivě finančně ohodnocena	
myslím si, že plánování školy jako celku je funkční	
myslím si, že spolupráce MŠ s OÚ je dostatečná a vyhovující	
myslím si, že spolupráce MŠ s ostatními institucemi je dostatečná	
Jiné připomínky, poznámky:	

8. Doplnující programy a projekty

Projekt ekologické výchovy celoroční projekt pro děti 3-6let

Projekt „Bezpečnost a zdraví“ ve spolupráci s městskou policií a s učiteli autoškoly Telč, také celoroční projekt pro děti celé MŠ

Projekt – „Moje dítě je vítěz“ - spolupráce učitelek a rodičů na pozitivním programování dítěte i rodičů

Hravá angličtina pro děti – placený kurz pro děti 4-6ti leté pod vedením Mgr. Lojkové s návazností v 1.tř.ZŠ.Cílem je hravou formou seznámit děti s cizím jazykem a vzbudit u nich zájem o kulturu jiných zemí.

Tvořeníčka – tvořivá odpoledne pro děti a rodiče (občasníky).Cílem jsou společné prožitky rodičů a dětí, kterých je čím dál méně, vzbuzení zájmu o tvoření a posílení sebevědomí.

8.1 Projekt „Moje dítě je vítěz“

Cíl: Positivní motivace rodičů při výchově dětí

Úvodník k projektu pro rodiče:

Nahlédnete-li do odborných publikací pro děti předškolního věku, abyste zjistili, co všechno by vaše dítě mělo znát před vstupem do základní školy, ujistí Vás to v tom, že by muselo být téměř geniální. Začnete propadat panice.

Jen namátkou:

Umí vše perfektně vyslovit? – ne!

Má dobrou slovní zásobu? – (jak v čem „prostých slov zná docela dost, ale na to co dělal ve školce mi řekne „nic“)

Drží správně tužku? – skoro!(první naděje)

Slyší hlásky na začátku a na konci? –nevím, je mu to jedno!

Ovládá své afektivní jednání?(no to sotva – navíc s ním neovládám své afektivní jednání ani já!)

Uvědomuje si svou samostatnost ,zujímá vlastní názor a postoj a vyjadřuje ho? - No to by šlo, v krámě si vezme co chce zaujme názor, že to musím koupit a vyjadřuje ho řevem, dokud to neudělám.(ale to zas neovládá své afektivní jednání)

Chápe základní číselné a matematické pojmy, elementární matematické souvislosti, podle potřeby je prakticky využívá? ...A to je jen zlomek toho, co by mělo dítě podle moudrých knih, znát, než zasedne v první třídě základní školy do lavice.

Většina rodičů ,když si toto přečte, tak je napadne jedině. "Tak tenhle se nám nepovedl ,musíme ho vyměnit". To ovšem nejde, tak to do něj nějak musíme dostat".

Zodpovědný rodič se začne shánět po kroužcích , v časopisech vytrhává pracovní listy, vyhledává na internetu a nepustí dítě ven, dokud je nevypracuje, a hlavně začne srovnávat se sousedovou Aničkou: " Jak to, že ona umí už tamhle to a ty ještě ne ? "zdrčeně konstatuje: " Ten náš je úplně hloupý ,,a začne se pátrat po kom to má. Dítě samo, začne mít pocit nedostatečnosti , méněcennosti a začne zlobit.

Jak z toho ven!!!

Chceme mít přeci dítě úspěšné , aby se mu v životě dařilo!

Pak zapomeňte na to, co umí sousedovo dítě. **Nesrovnávejte. Každé dítě se vyvíjí jinak! Po svém! Bez ohledu na naše přání.**

Co opravdu potřebuje znát a umět, než půjde do světa , tedy nejdříve do základní školy, je toto:

1. Co smím a co nesmím, abych neublížil sobě ani druhým (pravidla chování – v autošколе to jsou pravidla silničního provozu – porušíš = narazíš)

2. Mít víru v sebe = dokážu to, nevzdám to!

3. Chuť to dokázat.

Dítě si utváří základní vzorce myšlení do 6-ti let (asi 80%). Vaše dítě se tedy nachází , pro něj , v nejdůležitějším období,

Už teď se rozhoduje o tom ,do jaké míry bude vaše dítě úspěšné. Zdá se vám to jako hloupost? Myslíte že úspěšný člověk má vždy IQ140? Nevěřte tomu. Případá vám snad, že všichni politici ,celebrity či podnikatelé vládnou tímto IQ? Sotva!

Čím to tedy je, že jsou úspěšní ?

Mají cíl – víru v sebe – chuť to dokázat - a ti slušní podnikatelé, celebrity, politici dokonce vědí co smí a co nesmí , aby neublížili sobě ani druhým.

Jak tedy dokázat to ,aby „**MOJE DÍTĚ BYLO VÍTĚZ!**“

Všichni jsme se narodili, jako vítězové. Už naše narození byla obrovská výhra.

.Pak se ale přestaneme chovat jako vítězové a v dospělosti jde 85% lidí od prohry k prohře, až nakonec zemře. Jak k tomu člověk dojde???

Víte kolikrát se malé dítě v průměru za den zasměje???. 400x a dospělý člověk???. 15x. Jak dojde veselé dítě k takovému výsledku???

Malé dítě jedná podle instinktů podobně jako zvíře. Využívá čich ,chuť ,hmat,zrak,sluch. A nadšení!! A už tu je dospělý! Fuj ,to nesmíš, nech to ,pusť to, nedávej to do pusy, jez to, nejez to...!!! Na to jsi ještě malý! Z tebe nic nebude!

A nezlob!

Ideální dítě je tedy podle mnohých takové, které se kouká a poslouchá (tedy jenom zrak a sluch) A je po nadšení .!Přidají se média – letadla padají, záplavy, zemětřesení, krize a je i po úsměvu!!!

Děti brzy pochopí, že téměř vše do čeho se pustí je špatné a trestané. Co se cení a odměňuje –nic nedělat .To je hodný chlapeček? Který? Ten, který tak pěkně sedí, ne jako ten, škaradý ,který už třikrát vstal a něco chtěl!

Výsledkem je ,že se většina lidí v dospělosti o nic nepokouší!

CO můžeme udělat společně pro to,aby vaše děti nedopadli jako těch 85% neúspěšných lidí??? Především vy máte velikou moc vše změnit!! Nevěříte??

Denně vám projde hlavou 25000 myšlenek .Krátkých ,delších , různých .Chcete li,aby se vaše dítě nepřestávalo smát,vnímat svět pozitivně s nadšením a zůstalo vítězem i nadále?

Nepřestávejte ho obdivovat,tak jako v prvních týdnech jeho života a radujte se společně s ním a nezapomeňte na důležitou větu “Ty to dokážeš!”

Napište si rychle 10 věcí, které jsou na něm skvělé!

Napište si i o vás 10 skvělých věcí ,co je na vás dobrého! Naučte se chválit sebe i je.Bez sebedůvěry není vítěze!!

Každý den na seznam připište alespoň jednou pozitivní věc,činnost, která vás za ten den potkala –u dítěte i u vás.

Před spaním o tom nezapomeňte říci svému dítěti .Bude li usínat s pochvalou,bude celý druhý den hned lepší. A ten další taky a

Na konci roku budete mít na seznamu nejméně 365 pozitivních událostí ,vlastností atd.

Takové dítě nemůže prohrát a vy se vrátíte zpět k tomu původnímu dítěti ve VÁS . A s takovými rodiči je radost vyrůstat.

Budeme rádi ,když se tu sejdem a podělíte se s námi o úspěchy vašeho dítěte.

(z knihy Ivo Tomana:Úspěšná sebemanipulace)

Další činnosti projektu:

- Sdílená radost je dvojnásobná radost –setkání s rodiči - povídejme si o dětech a o tom, co už se jim daří o případných každodenních zápisích

*-, Tvořeníčka ,, – výtvarné činnosti pro rodiče s dětmi
Společné tvoření=společné zážitky*

Společná posezení pro rodiče s dětmi - dramatizace pohádek se zapojením rodičů

8.2 Rámcový bezpečnostní program pro MŠ Strmilov

Dětem v MŠ se vysvětlují pravidla chování a jednání srozumitelnou formou vysvětlování, poučení, příkladem, pomocí obrázků i nahodilé situace, před pobytem na zahradě, před vycházkou, výletem, exkurzí.

1.) Vytvoříme pro děti bezpečné prostředí

- zábrany schodů, jištění oken, dveří, skříněk, kryty elektrických zásuvek, protiskluzové povrchy, chrániče ostrých rohů, řešení dopravních situací v okolí škol, hřišť, křižovatek, bezpečná dětská hřiště

2.) Naučíme děti poznat

- jaké situace, předměty a chování jsou pro ně nebezpečné
- chápat, proč jsou nebezpečné
- předvídat, co se může stát
- jak se chovat, aby k úrazu nedošlo

Pravidla pro pobyt v MŠ

- zůstat ve své třídě
- při odchodu na WC, do umývárny děti oznamují paní učitelce, kam jdou
- při přesunech po MŠ, počkat na dospělé, kteří děti doprovodí
- nestrkat se při chůzi po schodech
- rozbité hračky přinést paní učitelce
- při řazení u dveří se nikdy nechytáme zárubní – mohlo by dojít ke skřípnutí prstů
- do elektrické zásuvky nikdy nic nestrkáme – kryty v zásuvkách
- otevřená okna – nevyklánět se z oken – dolní třídy – otevírány pouze horní okna, v půdňí vestavbě zajištěna okna dětskými pojistkami
- léky, čistící a dezinfekční prostředky jsou uloženy tak, aby k nim děti neměly přístup – uzamčená skříňka, lékárnička v šatně učitelek
- v MŠ nevysazujeme žádné jedovaté rostliny
- ubrusy připevněné sponou
- modelové situace her „Na domácnost“, Jak se chovat v kuchyni a jídelně, aby se něco nebezpečného nepříhodilo
- nebezpečné hry, které děti neznají – nezmiňovat, aby nepůsobily návodně

Pravidla hry na školní zahradě

- při pobytu na školní zahradě si hrají tam, kde určí paní učitelka, nebo se s ní domluví, kde si budou hrát
- všechny hračky, které si půjčují po sobě uklízejí
- při hře na pískovišti nerozhazují písek a neházejí po kamarádech
- odchod na WC ohlašují paní učitelce
- neschovávají se do keřů kolem zahrady
- na prolézačky směřují děti pouze pod dozorem paní učitelky
- hračky v altánech ukládáme na dosah dětí
- při pobytu na slunci – čepice, opalovací krémy, slunečníky, pitný režim
- při jízdě na kole používat helmu a správně vybavené kolo
- na zahradě MŠ pořádáme jízdu zručnosti – nevyhrává ten nejrychlejší, ale nejbezpečnější
- zavazování tkaniček u bot – přišlápnutí, pád

Pravidla pro vycházku

- před vycházkou paní učitelka spočítá děti, zkontroluje oblečení a určí cíl vycházky
- po chodníku chodíme ve dvojicích
- při přecházení vozovky dáváme pozor na znamení, kdy budeme přecházet – používání terčíku
- při vlhkém počasí, nebo v zimě připomínat opatrnou chůzi – nebezpečí uklouznutí
- průběžně děti seznamovat s pravidly bezpečného chování na silnici, v dopravě, na výletech, na dopravních hřištích
- děti nosí (první a poslední v zástupu) bezpečnostní vesty
- shlédnutí videokazet s bezpečností tematikou (Proto pozor, proto bacha!. Opička, diafilmy – Kluci ,pozor...)
- návštěva policie ČR v MŠ

Pravidla při odchodu z MŠ

- z MŠ děti odcházejí jen s rodiči nebo s osobou, která je zapsána v evidenčním listě dítěte
- dítě se rozloučí s paní učitelkou

Pravidla při návštěvě plaveckého bazénu

- pravidla při pobytu ve vodě určuje učitelka plaveckého výcviku
- v šatně se svléknou, nevylézají na lavičky
- ve sprše a kolem bazénu se nestrkají, neběhají – hrozí nebezpečí uklouznutí
- učitelka doprovází dítě při jakémkoli pohybu po bazénu

Opatření při úrazu

- okamžitě poskytnou první pomoc, v případě potřeby přivolat lékařskou pomoc
- informovat ředitelku MŠ a zákonného zástupce dítěte
- každý i drobný úraz zaznamenat do knihy úrazů
- u úrazu, kdy bylo nutné ošetření lékaře vyplníme protokol do úrazu (třikrát)

8.3 Rámcový ekologický program pro MŠ Strmilov

Smyslem projektu je rozvíjet prostřednictvím různých činností kladný vztah k sobě, k okolí a prostředí ve kterém žijeme, k přírodě. Naším cílem je vést děti k zodpovědnosti za vlastní chování. Děti se učí poznávat a chápat, že lidská činnost může životní prostředí chránit, ale také poškozovat.

Očekávané výstupy – cíle

- všimnout si změn a dění v přírodě
- poznat a pojmenovat přírodu kolem nás
- osvojit si poznatky a dovednosti potřebné k vykonávání jednoduchých činností v péči o životní prostředí.

- znát význam životního prostředí pro člověka
- umět rozlišit činnosti, faktory, které na životní prostředí působí kladně a naopak.
- pečovat o životní prostředí – dbát o pořádek, třídit odpad (plasty, papír, biologický odpad, sklo),starat se o rostliny a ptáčky.
- vytvořit u dětí úctu k životu ve všech jeho formách
- vést děti k lásce a ohleduplnosti k přírodě a k sobě navzájem
- rozvíjet fantazii a tvořivost
- zprostředkovat dětem jednoduché pokusy.

Časový rozsah

celoroční projekt – aktivity jsou zařazovány podle aktuální situace

Věková skupina

3-6 let

Průběžné činnosti

- pozorování – rostliny, zvířata, kořínky, žížaly, larvy, housenky
 - co do půdy patří X co nepatří
- pokusy - rozeznávání zrakem, hmatem
- pracovní aktivity – kompost - shrabané listí

Obsah – směrem k dětem

- sledování stromů, rostlin, zvířat na zahradě nebo plánovaných vycházkách
- sběr listí – otisky, skládání obrázků
- hrabání listí na školní zahradě – kompost
- sběr přírodnin – výroba a práce s nimi, tiskátka z brambor
- výroba ozdobné dýně
- čistota vody – význam vody pro člověka
 - vycházka k čističce odpadních vod
 - pozorování vodojemu
 - pokusy se sněhem
 - význam sněhu pro člověka – vláha a odpočinek pro přírodu
- barborčky – pozorování pučení pupenů
- jak to bylo v pradávných dobách – návštěva Houbového parku v Roseči - zkameněliny, fosilie.
- každodenní pozorování počasí – kalendář přírody
- pozorování a krmení ptáků, veverek,zvířat – krmítko na školní zahradě
 - krmelec v lese
 - výroba krmítka z papíru
- prohlídka farmy v České Olešné – pan Sýkora – seznámení s dom.zvířaty, náradím,způsobem života.
- prohlídka bramborárny v Č.Olešné – uskladnění a třídění brambor
- tématické výlety po okolí – pozorování domácích zvířat na místních farmách

- výlov rybníka – pozorování práce rybářů, druhy ryb, význam pro člověka
- návštěva v ZOO – seznámení se životem cizokrajných zvířat – nekrmíme zvířata v ZOO, nekřičíme
- pokusy ve třídách – pozorování klíčení různých semínek, péče o ně
 - založení dětské zahrádky, koutek přírody

- pozorování probouzející se jarní přírody – pupeny na stromech, květiny, mlád'ata
- ekologicky výukový program s celoroční tematikou
- potravinový řetězec
- včelí království – výroba z vosku
- podzimní příroda
- zimní příroda
- divadla a videonahrávky určené pro děti předškolního věku s touto tematikou
- výtvarná dílna :
 - ubrousková technika
 - malování na sklo, na hedvábí
 - aranžování květin a přírodnin
 - práce s keramickou hlinou v MŠ
 - provaznické muzeum Deštná
 - tkalcovna Kubák – pozorování práce na tkalcovských stavech hotové výrobky z vlny, seznámení s tradičními řemesly.
 - pražírna Kubák – výroba kávy
 - třídění odpadu – sběrný dvůr ve Strmilově
 - využití pohádkových příběhů o nepořádku, názorných pomůcek z kabinetu MŠ
 - využití různorodých odpadních materiálů k rozvíjení dětské fantazie a tvořivosti – dílna skřítka Šikuly
 - další zpracování použitého papíru